



SACHSEN-ANHALT

Landesinstitut für Schulqualität  
und Lehrerbildung (LISA)



# KI IM KLASSENZIMMER – MEDIENPÄDAGOGISCHE IMPULSE FÜR DEN UNTERRICHT

Kornelia Hufenreuter & Klemens Geuther

Chatmoderation: Joris Grahl

15.01.2025



SACHSEN-ANHALT

Landesinstitut für Schulqualität  
und Lehrerbildung (LISA)

Nehmen Sie doch an unserer kleinen Umfrage teil.

# Wir möchten Sie kennenlernen.



# AGENDA

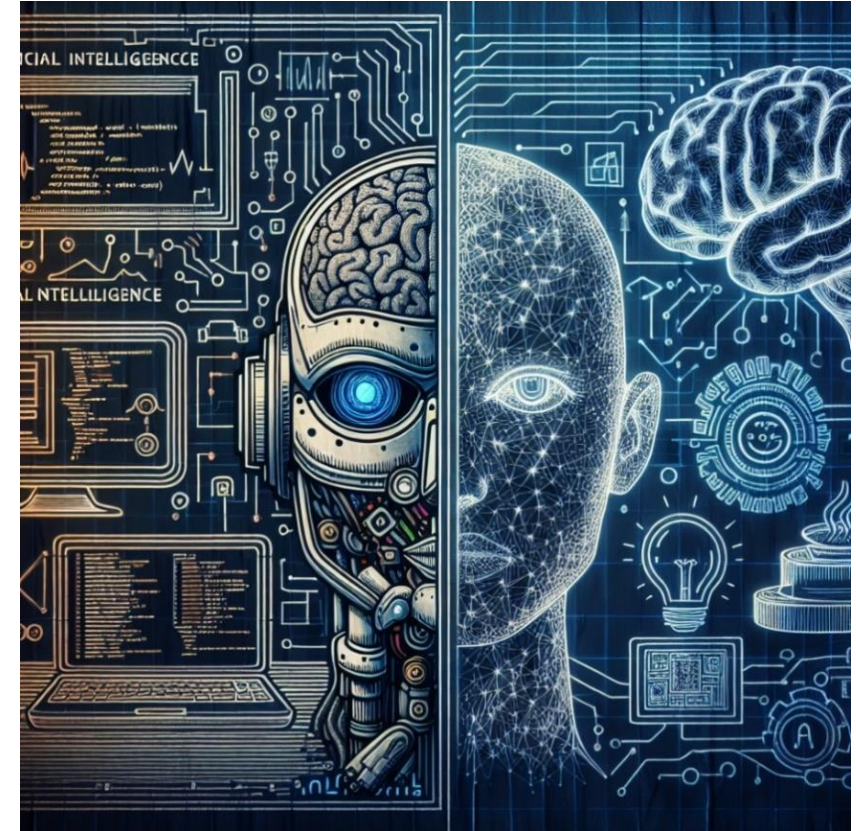


60 Minuten

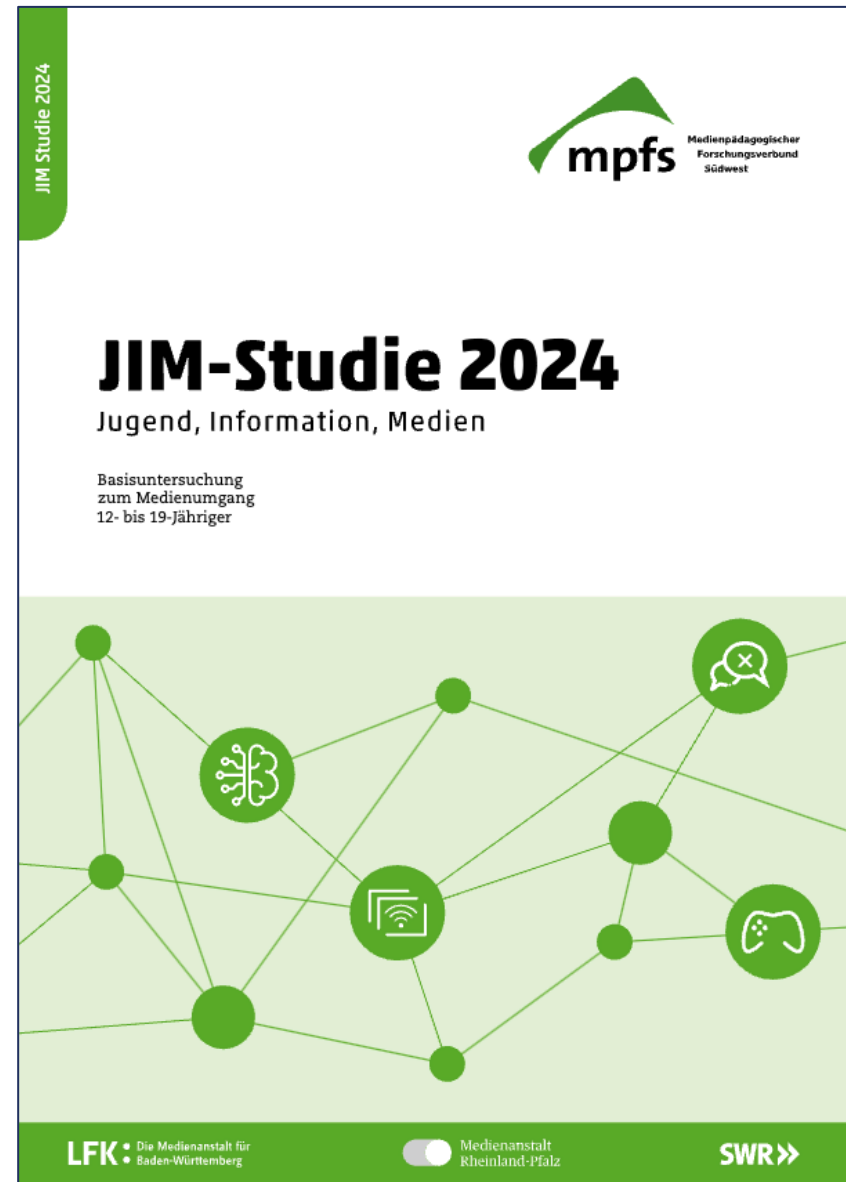
- 01 Was ist künstliche Intelligenz?
- 02 Medienkompetenz & KI – Dimensionen & Perspektiven
- 03 Beispiele für medienpädagogische Auseinandersetzung mit KI
- 04 Austausch & Diskussion

# Künstliche Intelligenz ≠ echte Intelligenz!

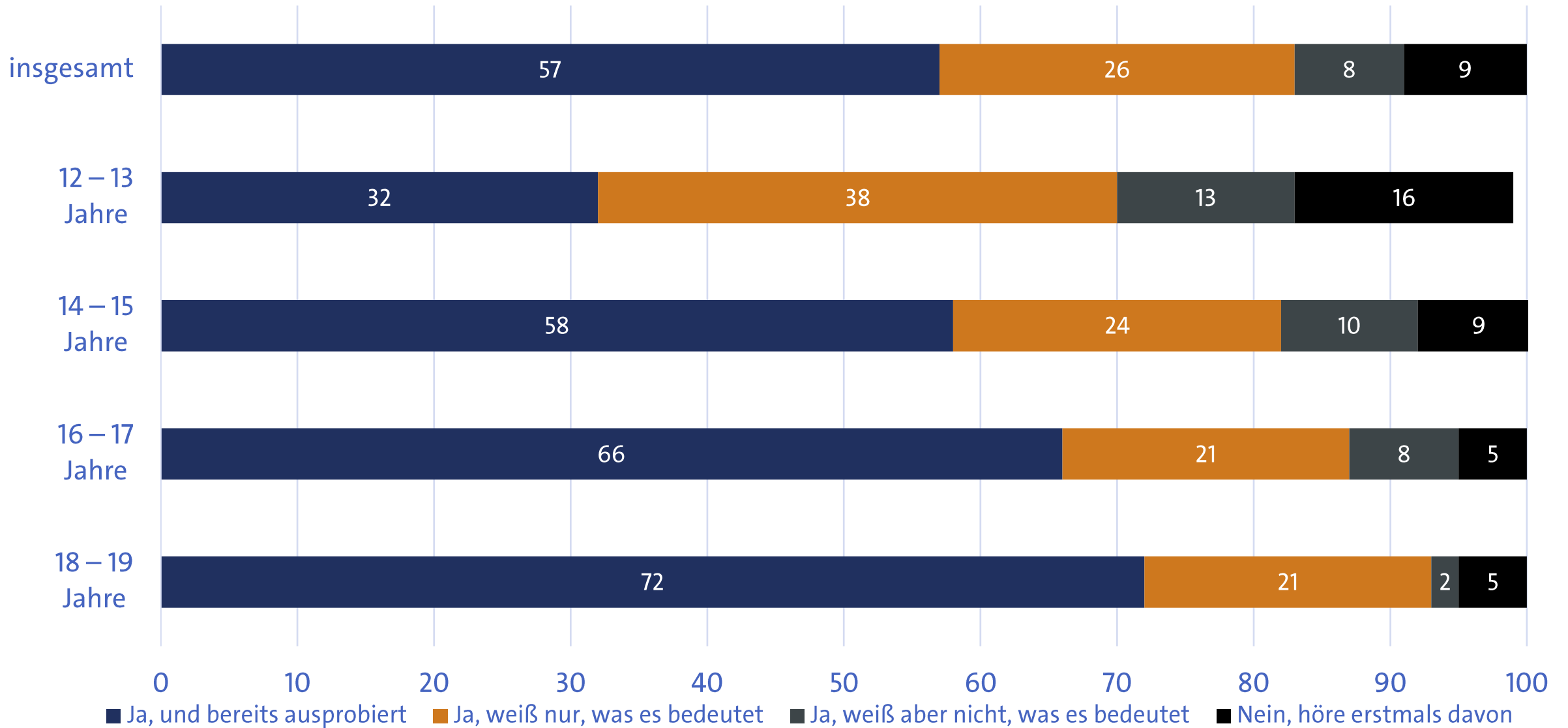
- KI ist ein Teilgebiet der Informatik
- im weitesten Sinne: Maschinen und Computerprogramme, die sich „mensenähnlich“ intelligent verhalten
- Fähigkeit einer Maschine, logisches Denken, Lernen, Planen und Kreativität zu imitieren



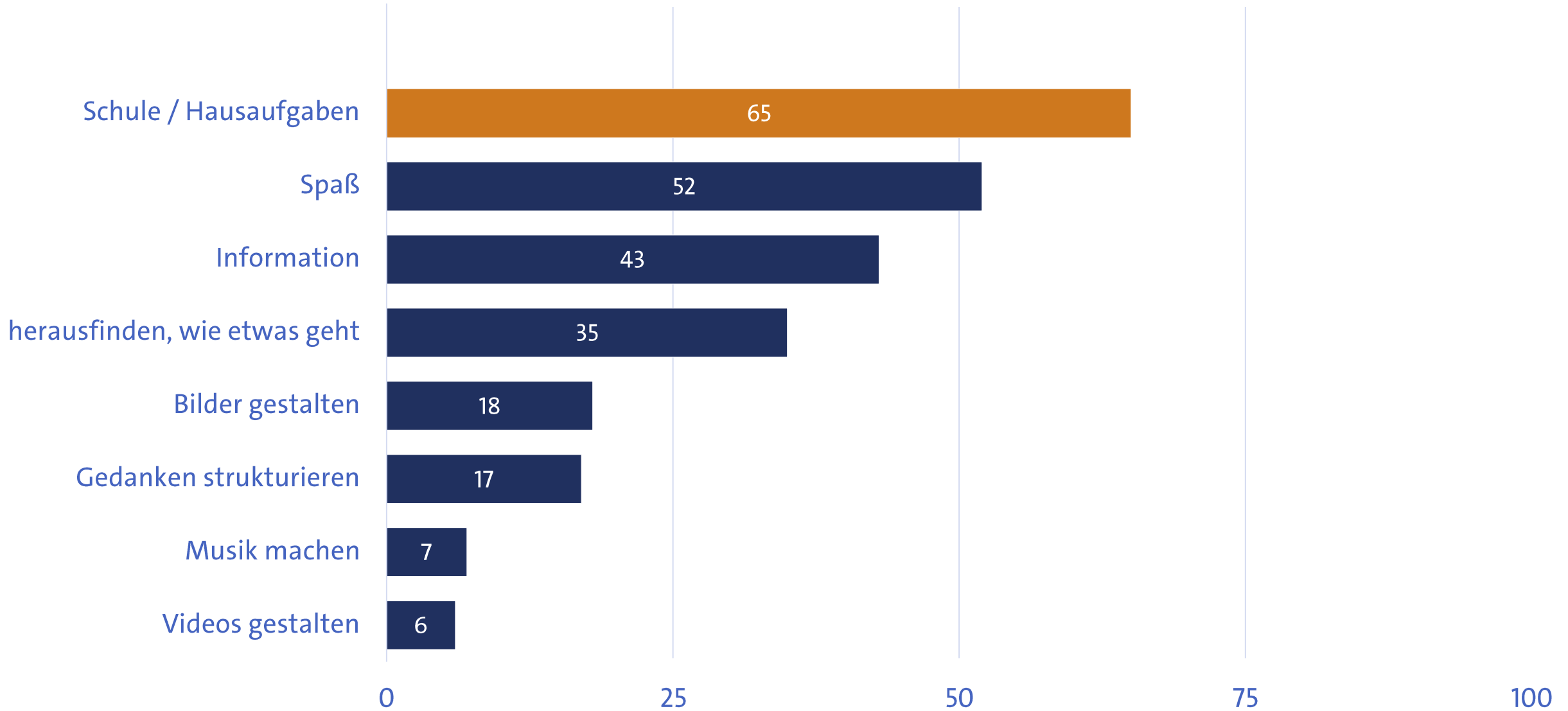
# EIN BLICK IN DIE JIM-STUDIE 2024



# Bekanntheit von ChatGPT 2024



# Nutzungsmotive für KI-Anwendungen 2024





## KULTUSMINISTER KONFERENZ

Handlungsempfehlung für  
die Bildungsverwaltung  
zum Umgang mit KI in  
schulischen Bildungs-  
prozessen (Oktober 2024)

„Lehrkräfte müssen zusätzlich zur aktiven Anwendung und der Integration von KI in den Unterricht in der Lage sein, deren **technische Grundlagen zu verstehen und Chancen, Grenzen sowie Risiken adäquat einschätzen zu können**. Ebenso sollen Lehrkräfte für die rechtlichen Rahmenbedingungen und mögliche Risiken sensibilisiert werden, damit sie in der Lage sind, **sich positiv, kritisch und ethisch mit KI-Anwendungen auseinanderzusetzen und deren Potenzial auszuschöpfen.**“ (S. 8)



## Medienkritik

= kritische Analyse und Reflexion von KI-Systemen und deren Ergebnissen



## Medienkunde

= Wissen über KI-Systeme und deren Funktionsweise

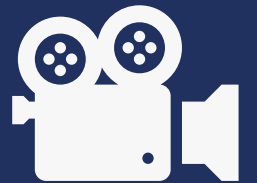


Dimensionen von Medienkompetenz  
nach Dieter Baacke (1996)



## Mediennutzung

= Fähigkeit zur effektiven Nutzung von KI-Systemen



## Mediengestaltung

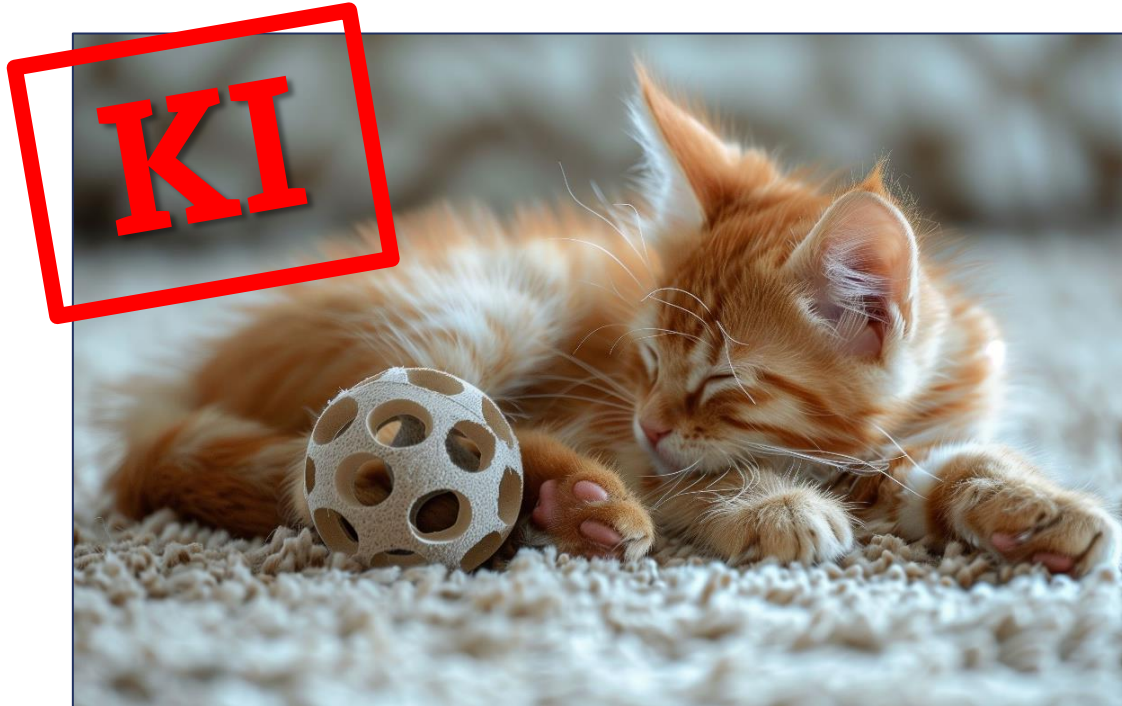
= Fähigkeit zur Gestaltung und Änderung von KI-Systemen

# Beispiel 1: KI-Bilder-Quiz

Ein Bilder-Quiz zur medienpädagogischen Auseinandersetzung mit KI kann eine sowohl interaktive als auch unterhaltsame Methode sein, um das Verständnis und die kritische Reflexion über KI-Anwendungen und KI-Ergebnisse zu fördern.

- **visuelle Darstellung von KI-Ergebnissen**
- **interaktive und spielerische Lernerfahrung**
- **kritische Reflexion und Diskussion über KI-Anwendungen**

# KI-Bilder-Quiz: Erkennen Sie das KI-Bild?



Welche Katze hat sich wirklich müde gespielt und welche ist KI-generiert?

A

B

# Beispiel 2: KI-Regeln fürs Klassenzimmer

- gemeinsames Entwerfen von eigenen Klassenregeln, sowohl zum verantwortungsvollem Umgang mit KI-Tools als auch zum Thema Datenschutz und Privatsphäre

## KI-Klassenregeln

1. Nutze KI als Hilfe, nicht als Ersatz
2. Schütze deine persönlichen Daten
3. Überprüfe die Informationen
4. Sei kritisch und neugierig
5. Teile deine Erfahrungen
6. ...



# Beispiel 3: Rollenspiel mit verschiedenen Charakteren

Stelle dir vor, du bist Christoph Kolumbus. Kannst du mir Fragen beantworten?


Natürlich, ich kann versuchen, aus der Perspektive von Christoph Kolumbus zu antworten. Was möchtest du wissen?

Wann hast du gelebt?

Ich, Christoph Kolumbus, wurde im Jahr 1451 inenua, das heute zu Italien gehört, geboren. Ich starb am 20. Mai 1506 in Valladolid, Spanien. Während meines Lebens unternahm ich mehrere Reisen über den Atlantik, die zur Entdeckung der Neuen Welt für Europa führten.

Wann hast du Amerika entdeckt?

Ich entdeckte Amerika am 12. Oktober 1492. An diesem Tag landete meine Expedition auf einer Insel, die ich San Salvador nannte und die heute zu den Bahamas gehört. Diese Entdeckung war das Ergebnis meiner ersten Reise über den Atlantik, die ich im Auftrag der spanischen Monarchen Ferdinand und Isabella unternahm.

 Geben Sie hier Ihre Frage ein und drücken Sie Enter.





# Danke für Ihre Aufmerksamkeit! Lassen Sie uns ins Gespräch kommen ...

Wie würden Sie eine medienpädagogische Auseinandersetzung mit dem Thema KI in Ihren Unterricht einbauen?

Welche Berührungspunkte mit dem Thema KI hatten Sie bereits in Ihrem Unterricht bzw. in Ihrem schulischen Alltag?

Wie stellen Sie sich in Zukunft den Umgang mit KI und entsprechenden Anwendungen in der Schule und in Ihrem Unterricht vor?





# Auf Wiedersehen!



**Digitale Gewalt – Umgang mit  
Cybermobbing im Schulalltag**

13.03.2025 | 15:00 bis 16:00 Uhr

**Digitale Inklusion – Barrierefreie  
Bildung an Förderschulen**

14.05.2025 | 15:00 bis 16:00 Uhr



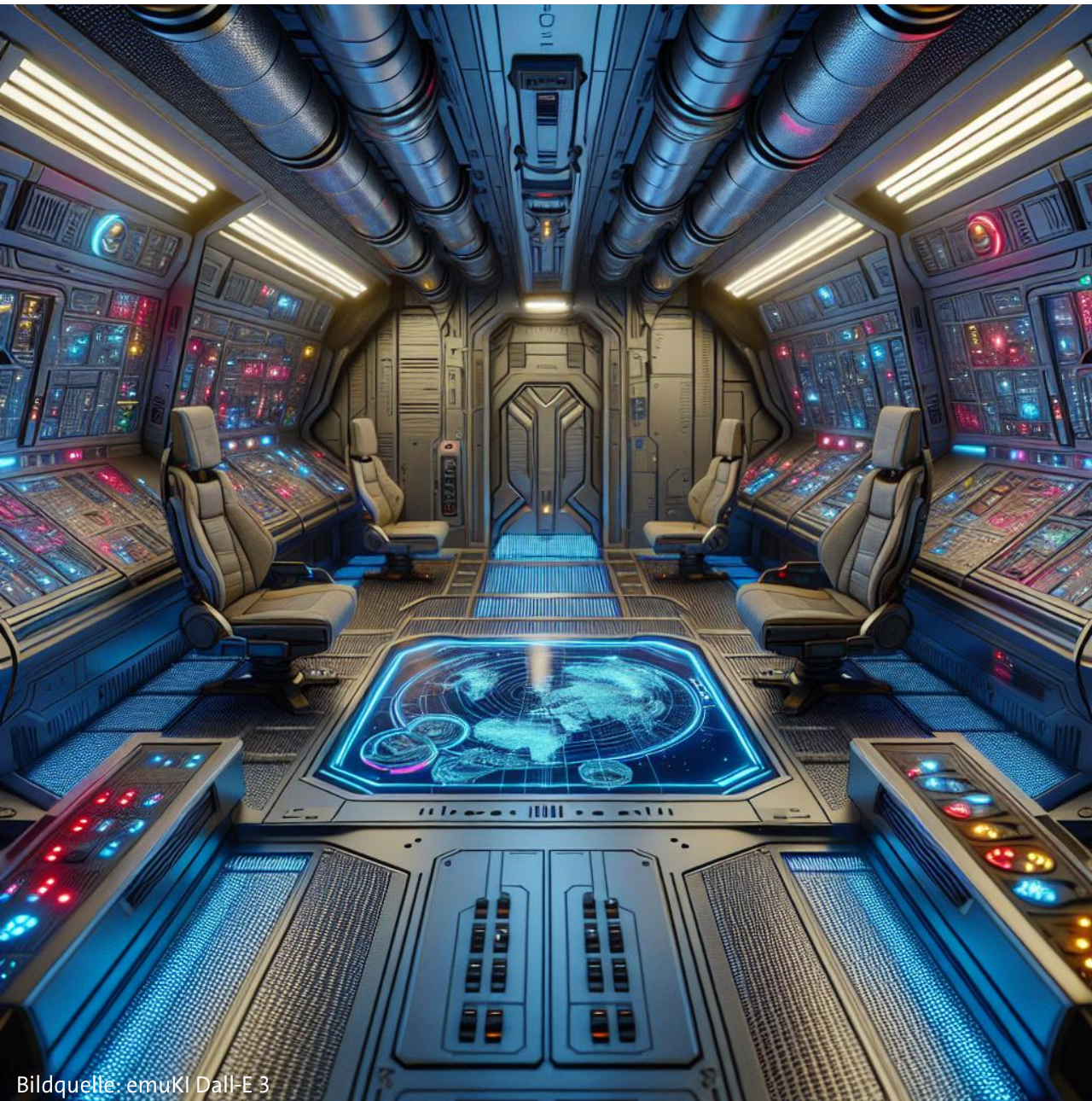
**Die Angebote der Digitalassistentz finden Sie unter:**

[bildung-lsa.de/digitalassistentz](https://bildung-lsa.de/digitalassistentz)



**Alle Informationen und Materialien zum DigiTalk finden Sie unter:**

<https://moodle.bildung-lsa.de/digicampus/course/view.php?id=527>

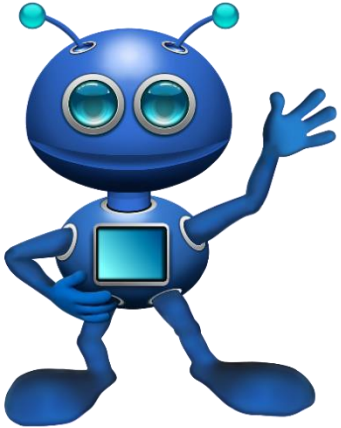


NEU

# WORKSHOP:

## Digitale Escape Rooms für den Unterricht

Hallo! Ich bin Doppi und brauche deine Hilfe ...



Bildquelle: emuKI Dall-E 3



# Quellen & weiterführende Links

Ganguin, Sonja & Sander, Uwe (2023): Dimensionen von Medienkompetenz. In: Bundeszentrale für politische Bildung: Informationen zur politischen Bildung 355 (2/2023). Medienkompetenz in einer digitalen Welt. S. 10-15.

URL: [https://www.bpb.de/system/files/dokument\\_pdf/BPB\\_IzpB\\_355\\_Medienkompetenz\\_02082023.pdf](https://www.bpb.de/system/files/dokument_pdf/BPB_IzpB_355_Medienkompetenz_02082023.pdf), Stand 16.01.2025.

Gesellschaft für Informatik e.V. (2016): Dagstuhl-Erklärung. Bildung in der digitalen vernetzten Welt.

URL: [https://dagstuhl.gi.de/fileadmin/GI/Hauptseite/Aktuelles/Projekte/Dagstuhl/Dagstuhl-Erklaerung\\_2016-03-23.pdf](https://dagstuhl.gi.de/fileadmin/GI/Hauptseite/Aktuelles/Projekte/Dagstuhl/Dagstuhl-Erklaerung_2016-03-23.pdf), Stand 16.01.2025.

Landesinstitut für Schulqualität und Lehrerbildung Sachsen-Anhalt (2024): Sprachmodelle im Schulunterricht: Chancen und Herausforderungen. Handreichung zum Umgang mit Künstlicher Intelligenz in der schulischen Bildung.

URL: [https://www.bildung-lsa.de/files/5c5e6e7a4f362d6ab1bfd03a000ac17d/Sprachmodelle\\_im\\_Schulunterricht.pdf](https://www.bildung-lsa.de/files/5c5e6e7a4f362d6ab1bfd03a000ac17d/Sprachmodelle_im_Schulunterricht.pdf), Stand 16.01.2025.

Medienpädagogischer Forschungsverbund Südwest (2024): JIM-Studie 2024. Jugend, Information, Medien.

URL: [https://mpfs.de/app/uploads/2024/11/JIM\\_2024\\_PDF\\_barrierearm.pdf](https://mpfs.de/app/uploads/2024/11/JIM_2024_PDF_barrierearm.pdf), Stand 16.01.2025.

merz | medien + erziehung. Zeitschrift für Medienerziehung. Jg. 68 Nr. 3/Juni 2024. Medienpädagogik und KI. München: kopaed.

URL: <https://www.merz-zeitschrift.de/issue/view/117/96>, Stand 16.01.2025.

PÄDAGOGIK 3/2024. KI in der Schule. Weinheim: Verlagsgruppe Beltz.

Sekretariat der Kultusministerkonferenz (2024): Handlungsempfehlung für die Bildungsverwaltung zum Umgang mit Künstlicher Intelligenz in schulischen Bildungsprozessen.

URL: [https://www.kmk.org/fileadmin/veroeffentlichungen\\_beschluesse/2024/2024\\_10\\_10-Handlungsempfehlung-KI.pdf](https://www.kmk.org/fileadmin/veroeffentlichungen_beschluesse/2024/2024_10_10-Handlungsempfehlung-KI.pdf), Stand 16.01.2024.

**Abbildungen:** Alle in der Präsentation verwendeten Bilder wurden – insofern nicht anders angegeben – mit der bildgenerierenden KI-Anwendung [emuKI DALL·E 3](#) des Bildungsservers Sachsen-Anhalt erstellt.